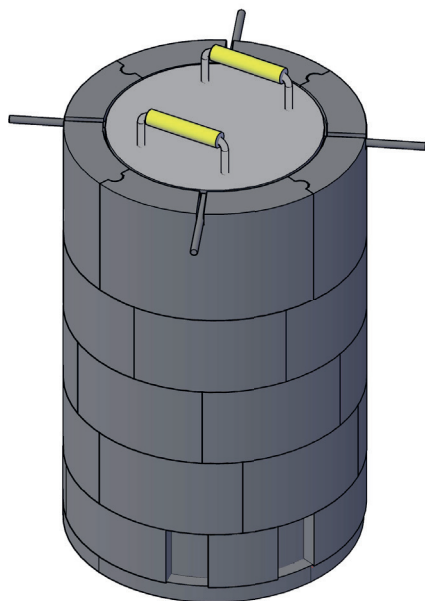




GIRtech



SARMAD 65

БАГАТОФУНКЦІОНАЛЬНА
ТАНДИРНА ПІЧ

ІНСТРУКЦІЯ З МОНТАЖУ

Піч поставляється у розібраному стані. Кожна з конструкційних деталей набору пронумерована від 1 до 7.

Повний комплект печі включає в себе:

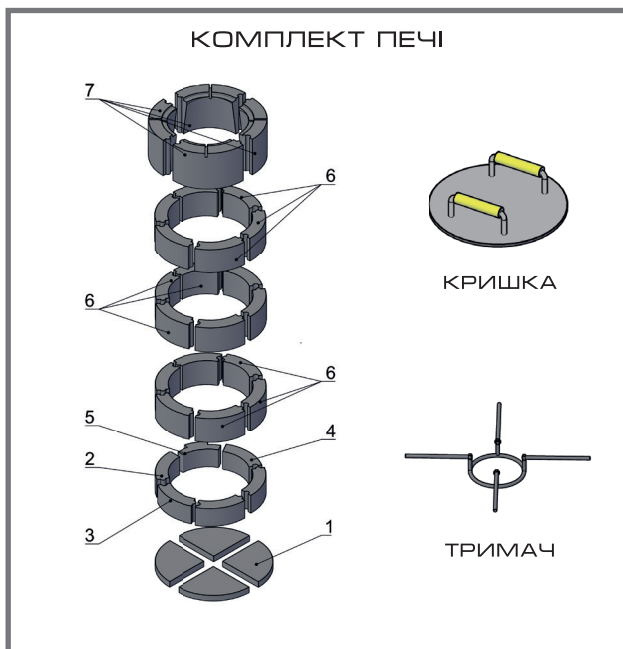
- 32 одиниці фасонних виробів з шамоту (конструкційні елементи);
- 5 кг вогнетривкого клею STOVEFLEX 1600;
- 1 пуста пластикова тара з кришкою для приготування розчину;
- 1 металева кришка;
- 1 металевий тримач;
- 1 будівельний набір (кельма, рукавички);
- 1 інструкція з монтажу;
- 1 паспорт;
- Пакувальні матеріали.

Всі конструкційні елементи вироблені з вогнетривких матеріалів (шамоту) та мають вогнестійкість вище 1690°C.

Достатньо лише однієї людини для монтажу печі протягом 1-3 годин.

Всі елементи та матеріали необхідні для монтажу постачаються цьому комплекті і готові до використання без додаткової обробки.

СПИСОК КОМПЛЕКТУЮЧИХ



Тандирну піч необхідно розташовувати на міцному сухому ґрунті подалі від насаджень та горючих матеріалів. Для отримання рівної та міцної основи, а також для запобігання деформації виробу під впливом доквілля та в процесі експлуатації, рекомендується облаштувати додатковий фундамент заввишки 50-100мм, на якому буде побудован тандир. Для фундаменту можна використовувати як вогнетривкі матеріали, так і будівельну цеглу або бетонну суміш.

На збудованому фундаменті зробіть за допомогою циркуля або елементів №1 маркування з розмірами 500*500мм. Це необхідно для подальшого збирання печі без порушень конструкції та геометрії виробу в процесі монтажу.

Перед початком монтажу першого ряду зробіть відмітку з необхідним розташуванням заслінки тандира (елемент №5)

Монтаж тандира потрібно проводити при температурі навколишнього середовища від +8 до +35°C.

Для початку роботи потрібно підготувати вогнетривкий клей STOVEFLEX 1600. У відро, що є в комплекті, додати 1,9 - 2,00 літрів води. При постійному вимішуванні поступово додати вогнетривкий клей з одного пакету, та вимішати до отримання однорідної маси.

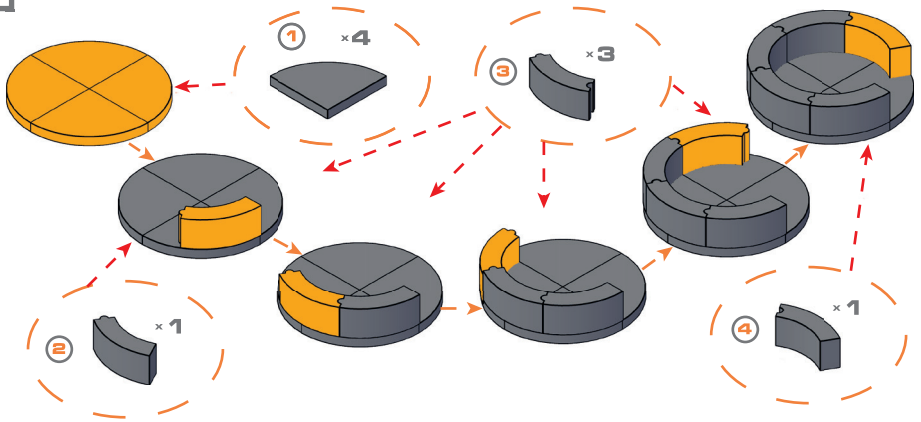
За 5 хвилин до кладки, змочіть невеликою кількістю води поверхні, що будуть склеюватись.

Товщина кожного шва кладки має бути 3 - 5мм.

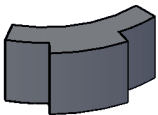
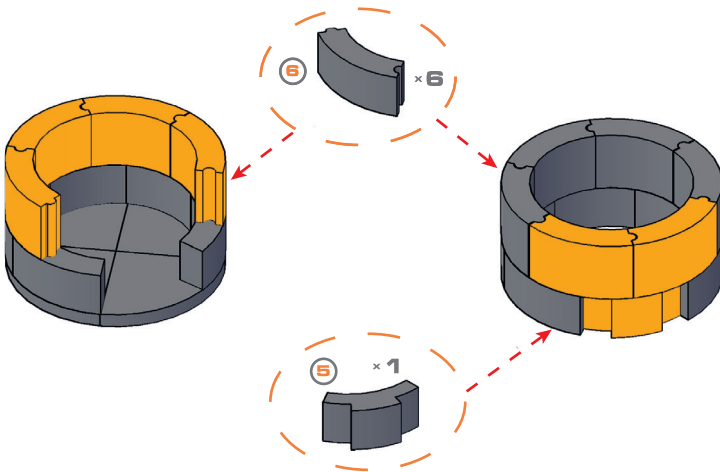
Додатково обробіть шви тандиру деякою кількістю клею після кладки.

Використовуючи готовий клей STOVEFLEX 1600 викладіть нижній шар (под) тандирної печі використовуючи елементи пронумеровані №1 в межах маркування зробленого на попередньому етапі (Рис. 1)

Для наступних етапів монтажу тандира виконайте дії згідно наступних рисунків використовуючи елементи № 2 -7 і готовий клей STOVEFLEX 1600 для їх склеювання:

1

Для забезпечення більшої надійності конструкції тандирної печі рекомендується кожен наступний ряд зміщувати убік на половину сегмента.

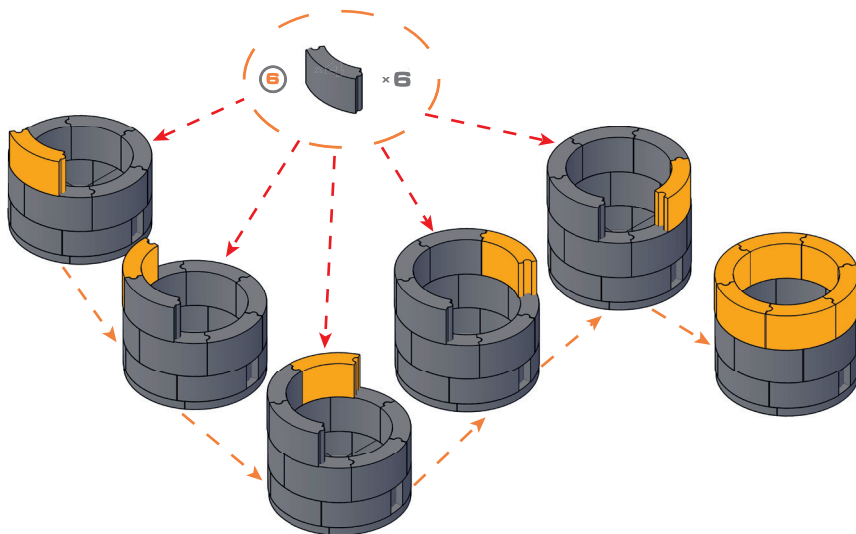
2

УВАГА!!! ПІД ЧАС МОНТАЖУ НЕ ВИКОРИСТОВУЙТЕ КЛЕЙ НА ГРЯНЯХ ЕЛЕМЕНТА №5 - ЗАСЛІНКА

4

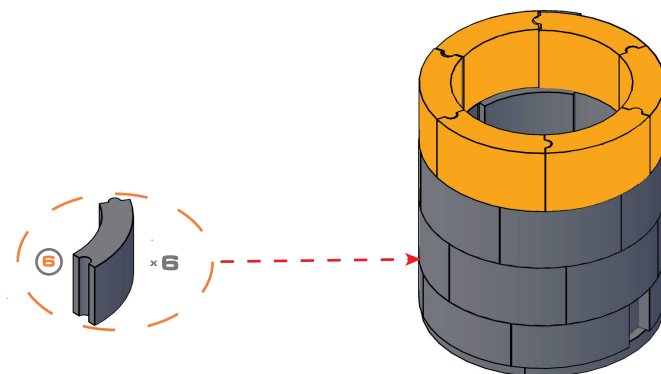
Елемент №5 - є спеціальним конструкційним елементом - заслінкою, який забезпечує можливість регулювання тяги і температури в агрегаті шляхом її відкриття або закриття.

3

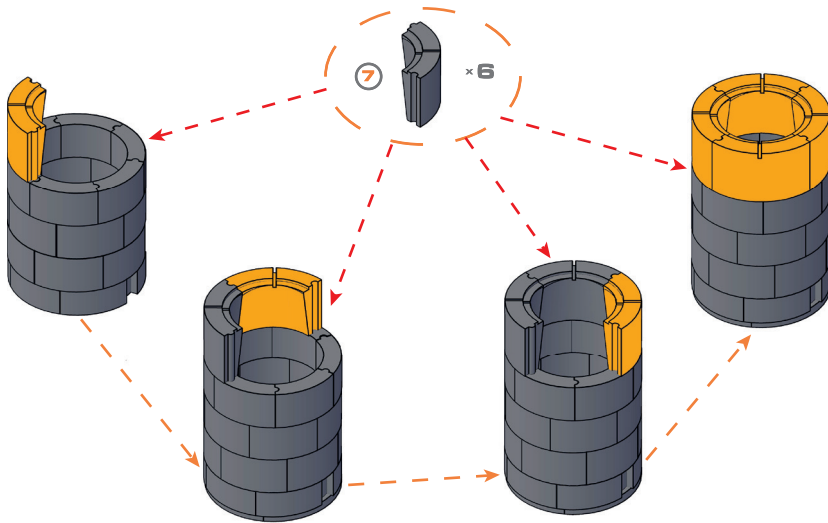
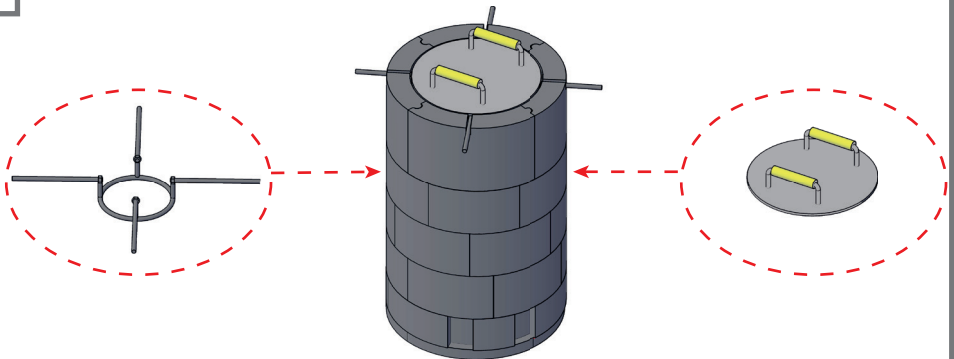


ПОВТОРІТЬ ЕТАП 3 З НАСТУПНИМИ 2 РЯДАМИ.

4



5

5**6**

Після завершення монтажу тандиру проведіть перше розпалення як описано у паспорті.

Протягом використання тандирної печі SARMAD 65 дотримуйтесь рекомендацій, зазначених у паспорті, для забезпечення безпечної та правильної експлуатації виробу.

Будь ласка, уважно вивчіть розділ паспорта тандирної печі SARMAD 65 присвячений безпеці!



GIRTECH.COM.UA